

# BEDIENUNGS- UND EINBAUANLEITUNG

## safety burner > Bioethanol Sicherheitsbrenner

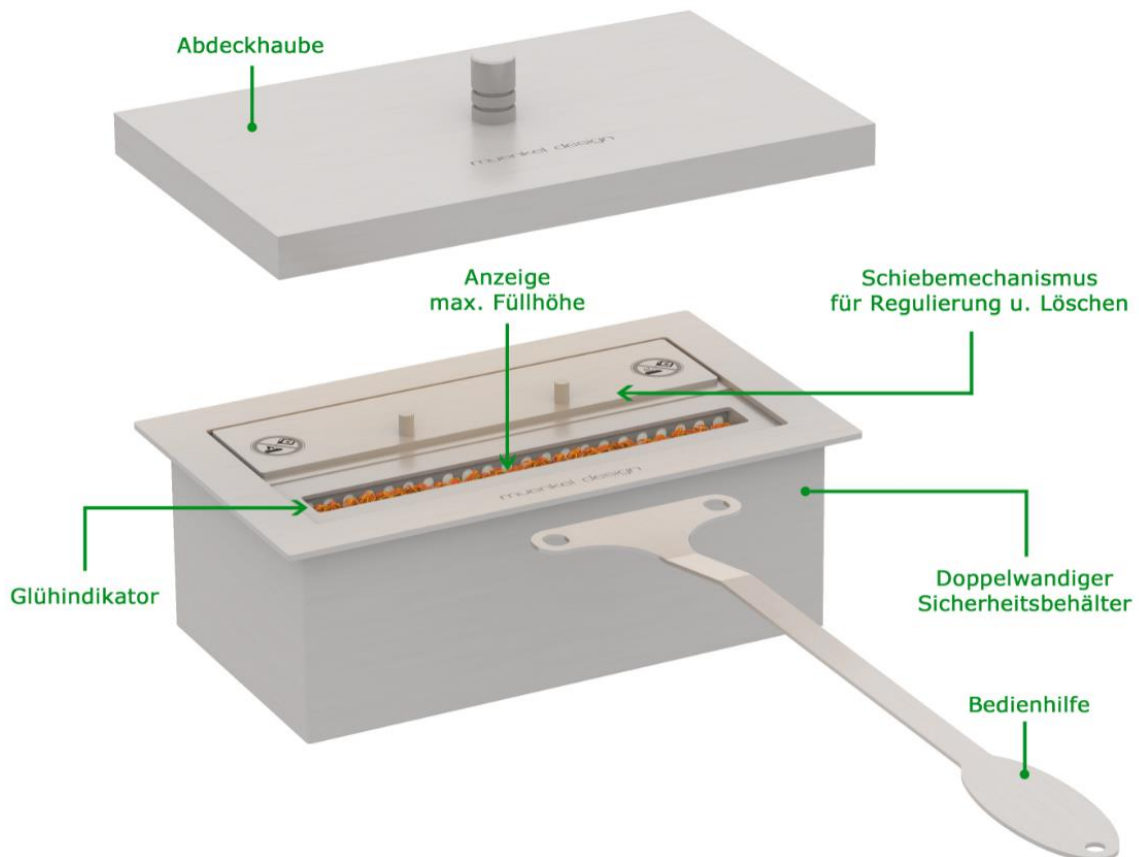
---

Herzlichen Glückwunsch zum Erwerb des Sicherheitsbrenners muenkel design safety burner. Wir danken Ihnen dafür, dass Sie sich für eines unserer Markenprodukte entschieden haben. Im Nachfolgenden stellen wir Ihnen den safety burner vor und weisen Sie ein. Bitte lesen Sie sich die Anleitung aufmerksam durch. Wir wünschen Ihnen anschließend viel Freude und behagliche Stunden beim Betrieb Ihres Bioethanol Kamins.

### Lieferumfang

---

- ✓ Regulierbarer Sicherheitsbrenner „safety burner“ aus Edelstahl
- ✓ Bedienhilfe zur Regulierung des Sicherheitsbrenners
- ✓ Glühindikator
- ✓ Abdeckhaube
- ✓ Anleitung zu Einbau und Bedienung



## Einbau und Installation

---

1. Der Brenner darf ausschließlich mit nicht brennbarem Material verbaut und umbaut werden (z.B. Edelstahl, Beton, Brandschutzplatten, Keramik, Ziegel, Stein, etc.)
2. Die verwendeten Materialien müssen für große Temperaturschwankungen geeignet sein (z.B. hitzebeständiges Glas), da sie anderenfalls beschädigt werden können.
3. Der Brenner muss an einer festen und sicheren Position integriert werden, so dass kein Ethanol verschüttet werden kann (z.B. durch versehentliches Umstoßen).
4. Der Brenner ist in eine ebene Fläche ohne Gefälle zu integrieren.
5. Die Konstruktion, in welche der Brenner integriert wird, muss so aufgebaut sein, dass der Brenner nicht verrutschen kann.
6. Die Installation des Brenners darf nicht direkt neben Tapeten, Laminat oder anderen empfindlichen und nicht feuerbeständigen Oberflächen oder Geräten (z.B. TV-Geräten) erfolgen, da diese durch die Hitze beschädigt werden können.
7. Stellen Sie sicher, dass die Brenneröffnung mindestens 100 cm von Vorhängen, brennbaren Materialien und anderen Brandquellen entfernt ist. Beachten Sie auch den Einfluss von Zugluft.
8. Der Brenner sollte mindestens auf einer Seite abgeschirmt werden (z.B. Wand zugewandte Rückseite). Zur Erhöhung der Sicherheit empfehlen wir jedoch, den Brenner nur von einer Seite zugänglich zu lassen, also 3 Seiten sowie die Oberseite mit einem nicht brennbaren Material abzuschirmen (siehe nachfolgend „Wichtige Einbauhinweise“). Auf diese Weise wird auch ein ruhiges Flammenbild erzeugt, da Zugluft weitestgehend vermieden wird.
9. Am Brenner dürfen keine Veränderungen vorgenommen werden.
10. Nehmen Sie jeweils  $\frac{1}{2}$  des mitgelieferten Glühindikators und verteilen diesen aufgelockert auf der rechten sowie auf der linken Seite des Brenners.
11. Die nachfolgenden Abstände müssen unbedingt eingehalten werden.

## Wichtige Einbauhinweise

---

1. Die Vorderseite muss offen sein, damit Wärme entweichen kann. Die Installation einer Glasscheibe darf nur nach vorheriger Absprache erfolgen.
2. Zu allen offenen Seiten muss ein Abstand von mindestens 100 cm zu brennbaren Materialien gewährleistet sein.
3. Abstand zwischen Seitenwand bzw. Rückwand und Brenner:
  - a. Zu einer nicht brennbaren Seitenwand bzw. Rückwand muss der Abstand mindestens 8 cm betragen.
  - b. Zu einer brennbaren Seitenwand bzw. Rückwand muss der Abstand mindestens 100 cm betragen.
4. Abstand nach oben (gemessen ab Oberkante des Brenners):
  - a. Zu einem nicht brennbaren Deckel muss der Abstand mindestens 50 cm betragen.
  - b. Zu brennbaren Materialien muss der Abstand nach oben mindesten 150 cm betragen.
5. Um den Brennraum herum muss ein ausreichender Brandschutz sichergestellt sein. Brennbare Materialien dürfen nicht mit den heißen Oberflächen in Kontakt kommen. Der Zwischenraum sollte leer gelassen werden. Besser noch ist es, diesen leeren Raum mit Brandschutzplatten zu versehen, welche im Baumarkt erhältlich sind.
6. Beim Einbau ohne Seitenwände und/oder Rückwand (z.B. in die Mitte eines Tisches oder in ein Sideboard vor einer Wand) muss das nicht brennbare Material, in das der Brenner eingelassen sein muss, in jede Richtung mindestens 20 cm über den Brenner hinausragen. Bei Verwendung von Glasscheiben kann dieses Maß nach Zusendung der Planung und Einholung einer Genehmigung durch den Hersteller reduziert werden.

## Einbau in einen Kamin mit Schornstein bzw. einen geschlossenen Brennraum

---

1. Der Einbau in einen Kamin bzw. Kaminofen/Kachelofen mit Schornstein macht es zwingend erforderlich, den Kamin vor dem Einbau vom Schornstein zu entkoppeln. Denn in der Regel sind handelsübliche Schornsteine nicht für den Betrieb mit Flüssigbrennstoffen zugelassen. Entfernen Sie daher das Ofenrohr und schließen Sie den Zugang zum Schornstein.
2. Für den Abtransport des bei der Ethanol Verbrennung entstehenden Kohlendioxids und Wasserdampfs ist es erforderlich, dass eine Öffnung in ausreichender Größe vorhanden ist. Anderenfalls erlischt das Feuer.
3. In geschlossenen Brennräumen können sich Gase ansammeln. Der Brenner darf in geschlossenen kleinen Brennräumen (z.B. in einem Kaminofen) nicht über längere Zeit als zum Füllen nötig geöffnet stehen gelassen werden. Anderenfalls bilden sich Gase im Brennraum, welche beim Anzünden zur Verpuffung führen können. Dennoch sollte der Kamin in jedem Fall vor dem Entzünden 2 Minuten offen stehen bleiben, damit angesammelte Gase entweichen können, ehe der Brenner entzündet wird. Ein aktives Belüften kann dabei förderlich sein.
4. Beachten Sie, dass die Wärmeabgabe des eingesetzten Brenners die Heizleistung des Kaminofens nicht überschreiten darf.

## Füllen und Nachfüllen

1. Beachten Sie die nachfolgenden „Hinweise zum Füllen“.
2. Entfernen Sie ggf. die Abdeckhaube und ziehen Sie den Schieber mit der dafür vorgesehenen Bedienungshilfe bis zum Anschlag auf, so dass der Verbrennungskammer vollständig zu sehen ist.
3. Füllen Sie den Sicherheitsbrenner, indem Sie langsam und vorsichtig das Bioethanol in den Verbrennungskammer gießen. Als Hilfsmittel können Sie einen sauberen Trichter verwenden.

### Hinweise zum Füllen

- ! Am Gerät befinden sich 2 Hinweis Symbole. Diese weisen darauf hin, dass das Gerät nicht während des Betriebs oder im warmen Zustand befüllt werden darf.



- ! Eine schwache Ethanol Flamme ist bei Tageslicht schwer zu erkennen. Bitte verwenden Sie daher den mitgelieferten Glühindikator und verteilen diesen aufgelockert auf der rechten sowie auf der linken Seite des Brenners. Der Brenner sollte dennoch vor dem Füllen immer für eine Minute abgedeckt werden, damit sichergestellt ist, dass jegliche Flammen erloschen sind.
- ! Verwenden Sie ausschließlich hoch reines Bioethanol mit einem Ethanol Anteil von höchstens 96,6%! Der Ethanol Anteil muss mindestens 80% betragen. Wir empfehlen 96,6%iges Bioethanol für eine optimale Flammenbildung.
- ! Die Verwendung eines anderen Brennstoffes (z.B. Benzin, Petroleum) ist untersagt.
- ! Wir empfehlen Gala Ethanol 96,6% von muenkel.eu, welches TÜV geprüft und in jeder Charge TÜV-zertifiziert ist. Dies verhindert jede unnötige ungesunde Verbrennung, vermeidet Geruchsbelästigung und sorgt für eine Langlebigkeit des Geräts. Bezug unter: [www.muenkel.eu/ethanol](http://www.muenkel.eu/ethanol)
- ! Benutzen Sie zum Befüllen ausschließlich ein Gefäß mit einer Ausgießhilfe, die Sie nahe an den Sicherheitsbrenner heran führen können (beispielsweise einen Kanister mit einem [flexiblen] Aufsatz).
- ! Der Sicherheitsbrenner darf höchstens bis zur Markierung „Max.“ oder falls nicht vorhanden bis 5 mm unter die Abdeckung mit Bioethanol gefüllt werden.

## Anzündvorgang

---

1. Beachten Sie die nachfolgenden „Hinweise zum Anzündvorgang“.
2. Entfernen Sie ggf. die Abdeckhaube und ziehen Sie den Schieber mit der dafür vorgesehenen Bedienungshilfe bis zum Anschlag auf, bis der Verbrennungsschlitz vollständig zu sehen ist.
3. Füllen Sie die Verbrennungskammer mit Ethanol bis auf Maximalstand.
4. Warten Sie mindestens 30 Sekunden.
5. Entzünden Sie den Kamin, indem Sie ein brennendes Stabfeuerzeug an die Verbrennungskammer führen.

### Hinweise zum Anzündvorgang

---

- ! Das Gerät darf im warmen Zustand nicht gezündet werden.
- ! Es muss ein Stabfeuerzeug verwendet werden, das ausreichenden Sicherheitsabstand gewährleistet.
- ! Der Kamin darf nur bei vollständiger Öffnung der Verbrennungskammer betrieben werden, da sonst die maximal zulässige Betriebsdauer überschritten werden könnte.

## Löschvorgang

---

1. Benutzen Sie die dafür vorgesehene Bedienungshilfe.
2. Schließen Sie die Verbrennungskammer vollständig und mit einer schnellen Bewegung, indem Sie den Schieber darüber bewegen.
3. Falls sich der Brenner nicht vollständig löschen lässt, legen Sie die Abdeckhaube mit dem Griff nach oben zeigend auf den Brenner.
4. Lassen Sie den Brenner mindestens eine Minute geschlossen, ehe Sie ihn wieder öffnen.

## Weitere Hinweise

---

### Hinweise zum Gerät

---

- Es handelt sich bei dem erworbenen Gerät um eine dekorative Feuerstelle für den Innen- oder Außenbereich, die nicht für Heizzwecke bestimmt ist.
- Es darf kein Wasser in den Brenner gelangen. Vor Regenwasser schützen.
- Das Gerät ist nicht für den Dauerbetrieb geeignet.
- Das Gerät darf nur unter Aufsicht betrieben werden.
- Die Konstruktion des Geräts darf nicht verändert werden.
- Es dürfen ausschließlich vom Hersteller zugelassene Ersatzteile verwendet werden.
- Die Oberflächen des Kamins können heiß werden. Vorsicht ist geboten.
- Der Betrieb mehrerer Geräte ist nur zulässig, wenn der gesamte Brennstoffdurchsatz 0,5 L/h nicht überschreitet. In diesem Fall ist eine zusätzliche Belüftung des Aufstellraums nötig.
- Der Füllstoff im Brenner sowie das Material des Brenners können sich temperaturbedingt verfärben. Dies ist ein normaler Vorgang und daher kein Reklamationsgrund.
- Keine scharfen Reiniger verwenden. Benutzen Sie ein Mikrofasertuch und warmes Wasser.

### Warnhinweise zum Brennstoff Bioethanol

---

- **R11** – Leichtentzündlich
- **S2** – Darf nicht in die Hände von Kindern gelangen
- **S7** – Behälter dicht geschlossen halten
- **S16** – Von Zündquellen fernhalten
- **S46** – Bei Verschlucken sofort ärztlichen Rat einholen und Verpackung oder Etikett vorzeigen
- Vergällt mit 1% MEK und Bitrex: Nicht zum Verzehr geeignet!

## Angaben zum Hersteller

---

muenkel.eu GmbH

Rhönstraße 5

36132 Eiterfeld

[www.muenkel.eu](http://www.muenkel.eu)

[service@muenkel.eu](mailto:service@muenkel.eu)