

Bedienungsanleitung und die Sicherheitshinweise für den patentierten Ruby Fires Keramischen Brenner. Ein Produkt von Ruby Decor BV, Niederlande

Bewahren Sie diese Hinweise sorgfältig während die Lebensdauer des Produktes, das Produkt sollte nur mit dieser Anleitung verwendet werden.

Bitte lesen Sie diese Bedienungsanleitung vor Inbetriebnahme und Benützung Ihres neuen Ruby Fires Keramik-Brenners sorgfältig durch und beachten Sie die darin angegebenen Sicherheitshinweise bevor Sie den Brenner zum ersten Mal zünden und in Betrieb nehmen.

Die Ruby Fires keramischen Brenner dürfen ausschließlich von volljährigen und berechtigten Personen bedient werden, die diese Bedienungsanleitung und Sicherheitshinweise gelesen und verstanden haben.

Installation des Keramik-Brenners

- Der Keramischen Brenner nur auf hitzebeständigen Böden aufstellen oder an hitzebeständigen Wänden aufhängen.
- Bei Installation an einer Wand (Einsatz), sollte ein Sicherheitsabstand von 1 cm als Luftschlitz zur Wand eingehalten werden.
- Die Isolationsplatte an der Rückseite von die Bio Flame Einsatz nicht entfernen. Brandgefahr!!
- Der Keramischen Brenner muss sowohl bei Wand- oder Bodenmontage genau in waagerechter und senkrechter Richtung montiert werden, damit keine Möglichkeit entsteht dass die Flüssigkeit wegfließt. Brandgefahr!!
- Ein Sicherheitsabstand rechts, links und oberhalb zu umgebenden Flächen und Gegenständen von mindestens 100 cm ist einzuhalten. Brandgefahr!!
- Der Ruby Fires Kamin nicht in unmittelbarer Nähe von entflammaren Gegenständen, wie z.B. Gardinen, Möbel oder Bücherregalen betreiben. Brandgefahr!!
- Der keramischen Brenner nicht neben oder unterhalb von Fenstern betreiben, Zugluft vermeiden. Brandgefahr!!
- Nur in zugluftfreien Räumen betreiben, ausreichende Lüftung ist wichtig.
- Ruby Fires liefert eine eigene exklusive Brennflüssigkeit: Ruby Fires Bio Ethanol 98%, mit der Namen LEF. Eine optimale Wirkung der keramischen Brenner kann nur beim Gebrauch von dieser Ruby Fires Bio Ethanol 98% garantiert werden. Verwenden Sie nie einen Gel oder eine andere Flüssigkeit um die Keramik-Brenner abzufüllen. Hierdurch wird der Schamottestein nicht mehr gut funktionieren und das Flammenbild wird von weniger Qualität sein. Bei Nichtbeachtung dieses erlischt man der Garantieanspruch. Ausnahmen nur in Beratung mit Ruby Fires.

Installation in den beige-lieferten Ruby Fires Kamin:

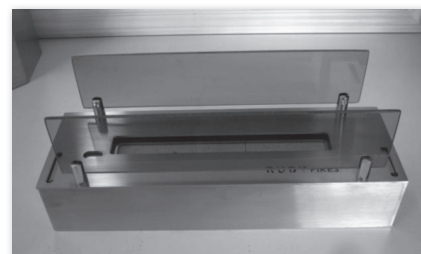
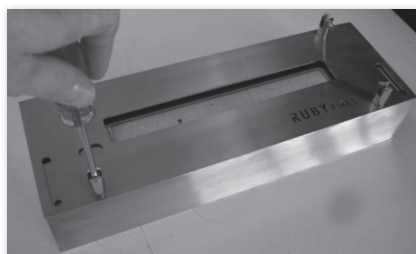
- Der Keramik-Brenner in der Einsatz installieren. Verwenden Sie eine Wasserwaage

Installation in bestehenden Kamin:

- Keramik-Brenner in vorgesehen Öffnung einsetzen (waagrecht). Minimale freie Abstand unter die Oberseite von der Brenner: 50 cm. Brandgefahr!!

Installation der Glasscheiben:

- Die Glasplatten können Sie auf den Brenner montieren mit die mitgelieferte Teilen. Hiermit vermeiden Sie dass infolge der Luftströmung die Flammen gegen die Rückwand schlagen (Siehe Bilder unten). Wenn die Flammen immer noch gegen die Rückwand schlagen, wenden Sie sich dann an Ihren Fachhändler.



Installation der Holzsatz/ Kieselsteine

- Dekorationsholz oder Dekorationssteine von Ruby Fires um den Brenner herum legen, hierbei darauf achten dass der Brennerschlitz (weiße keramischen Schamottestein) nicht verdeckt wird. Wenn die Dekorationssätze auf den Brennerschlitz gelegt werden, entsteht unnötigerweise Ruß und kann eine unsichere Situation entstehen. Die Dekoration erst berühren nach eine Abkühlzeit von 30 Minuten. Verbrennungsgefahr!!
- Aus Sicherheitsgründen keine anderen Dekorationsmaterialien, wie keramisches Dekorholz oder Dekorsteine platzieren, benützen Sie nur die Dekoration von Ruby Fires. Brandgefahr!!

RUBY FIRES®

- Bei der Montage eines keramischen Brenner an eine Rückwand (z.B. Schornstein oder Hängeofen), sollten Sie immer darauf achten dass die Flammen vertikal brennen. Dies kann mit Glas, Holzsatz, Steinchen oder Spoiler erreicht werden. Wenn die Flammen immer noch gegen die Rückwand schlagen bitte Feuer gleich löschen! Bitte wenden Sie sich an Ihren Fachhändler. Darüber hinaus verweisen wir Sie auf unsere Website, wo mehrere Beispiele beschrieben werden.

Füllen des keramischen Brenner mit Ruby Fires Bio-Ethanol 98%.

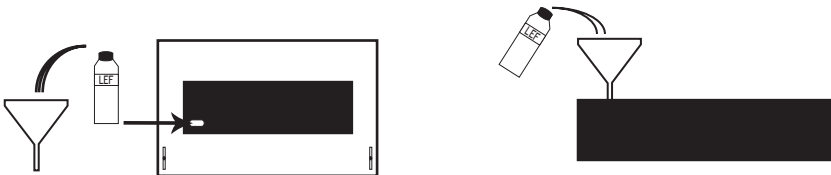
- Verwenden Sie nur die einzigartige Ruby Fires Bio-Ethanol 98% für den Keramik-Brenner.
- Bei der Füllung ist sehr wichtig, dass die Flüssigkeit nie aus dem Füllöffnung kommt. Dazu soll man langsam füllen und ständig überwachen, wie voll die Keramik-Brenner ist.
- Wenn Flüssigkeit verschüttet ist mit einem weichen, saugfähigen Tuch aufnehmen.
- Für eine optimale Brennerflamme die max. Füllstand immer 1 cm unten Oberseite des Steins halten.

Während der ersten Erfüllung wird die Keramik-Stein mit dem Ruby Fires Bio-Ethanol gesättigt. Die Flüssigkeit bleibt immer teilweise absorbiert in dem Keramik-Stein. Aus diesem Grund ist zum ersten Mal füllen mehr benötigt wie beim Nachfüllen. Wie viel Bio-Ethanol Sie benötigen in den Brenner ist unten dargestellt:

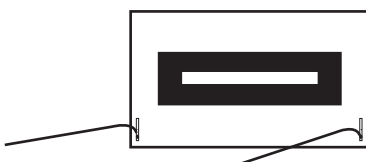
	Erste Füllung	Nachfüllen
Keramik-Brenner Mini (4114)	± 1 liter	± 0.8 liter
Keramik-Brenner Klein (4120 + Silo)	± 1.5 liter	± 1 liter
Keramik-Brenner Gross (5820)	± 2 liter	± 1,5 liter
Keramik-Brenner Line (8014)	± 2,5 liter	± 2 liter

Anleitung zum Befüllen oder Nachfüllen des Keramik-Brenners

- Öffnen Sie die Schublade 1/3 damit die Einfüllstutze geöffnet wird.
- Stellen Sie den mitgelieferten Trichter in dem Loch.
- Brenner mittels Trichter durch Fülleröffnung mit Ruby Fires Bio Ethanol Brennstoff auffüllen bis der Schamottestein gesättigt ist. Vorsichtig füllen bis 1 cm unter der Oberseite des Steines.



- **ACHTUNG:** Achten Sie darauf, dass die Flüssigkeit nie außerhalb die Fülleröffnung kommt. Wenn Sie Flüssigkeit außen die Fülleröffnung verschütten, erst gut trocknen lassen / abtrocknen bevor Sie den Brenner (wieder) zünden. Brandgefahr!! Es darf nie Feuer außerhalb der Brenneröffnung entstehen, dies ist gefährlich und leitet zu Verformung und abblättern des Metalls! Brandgefahr!!
- **ACHTUNG!!!** Füllen Sie bis die Flüssigkeit in der Fülleröffnung sichtbar bleibt. Maximal ausfüllen bis 1 cm unterhalb der Oberseite der Fülleröffnung.
- Wenn der Schamottestein auf dieser Weise gesättigt worden ist, der Trichter aus der Fülleröffnung entfernen und die Schublade völlig öffnen. Jetzt ist die Brenneröffnung sichtbar und der Keramik-Brenner Betriebsfertig!!!



Schublade geöffnet



Schublade geschlossen

Methode nachfüllen vom Keramik-Brenner

- Wenn die Flüssigkeit ganz aufgebrannt worden ist, machen Sie die Schublade zu.
- Kontrollieren Sie sicherheitshalber ob es kein Feuer mehr gibt.
- Achtung: Niemals den brennenden Brenner füllen – Lebensgefahr!!
- Warten Sie mindestens 30 Minuten, damit der Keramik-Brenner abkühlen kann. Verbrennungsgefahr!!
- Siehe für weitere Instruktionen: „Anleitung zum füllen oder nachfüllen der Brenners“.

Zünden vom Keramik-Brenner

- An der vordere /Oberseite vom Keramik-Brenner ist eine Schublade angeordnet.
- Wenn der Brenner nicht im Betrieb ist, schließen Sie die Schublade (um Verdampfung der Bio Ethanol zu verhindern).
- Wenn Sie die Schublade nach vorne ziehen, erscheint die Brennoberfläche
- Der Keramik-Brenner zünden mit einem Stabfeuerzeug oder langes Streichholz. Dies aber nur wenn Sie sicher sind dass die Brennoberfläche frei ist und der Schamottestein sich gut mit Ruby Fires Bio Ethanol gesättigt hat, wie beschrieben unter: „Anleitung zum füllen oder nachfüllen der Brenners“

Öffnen und Schliessen des Schublades:

- Mittels der mitgelieferte Zubehören können Sie der Schublade bedienen.

Pflege und Reinigung:

- Nach mehrfacher Inbetriebnahme des Bio Flame Brenners können an der Oberseite des Brenners Verfärbungen entstehen. Dies ist normal und bedeutet keine Qualitätsabnahme.
- Bei Reinigung der Außenflächen bitte keine Scheuermittel verwenden. Oberfläche nur mit angefeuchtetem, weichem Tuch oder scheuerfreiem Edelstahlreiniger reinigen, alles gemäß Produktspezifischer Gebrauchshinweise.
- Das Glas ist mit „Brillo“ oder eine keramische Kochplatte-Reiniger zu reinigen.

Fehler	Mögliche Ursache	Lösung
Brenner rußt	Falscher Brennstoff	Ausschließlich Ruby Fires Bio-Ethanol Brennstoff verwenden
Brenner rußt, Rauchbildung	Brenneröffnung durch Dekoration verdeckt	Brenneröffnung frei machen
Brennzeit zu kurz	Falscher Brennstoff (z. B. Brennspritus verwendet)	Ausschließlich Ruby Fires Bio-Ethanol Brennstoff verwenden
Brennzeit zu kurz	Nicht vollständig ausgefüllter Brenner	Brenner mittels Deckel verschließen. Auffüllung und Wiederinbetriebnahme nach Abkühlzeit von minimal 30 Minuten vornehmen
Flammen zu groß	Falscher Brennstoff (z. B. Brennspritus verwendet)	Ausschließlich Ruby Fires Bio-Ethanol Brennstoff verwenden
Flamme zu klein, nicht sichtbar	Nicht vollständig ausgefüllter Brenner	Brenner mittels Deckel verschließen. Auffüllung und Wieder Inbetriebnahme nach Abkühlzeit von minimal 30 Minuten vornehmen
Brenner macht Geräusche z.B. „Knistern“	Falscher Brennstoff	Ausschließlich Ruby Fires Bio-Ethanol Brennstoff verwenden
Flamme nur blau, kein sichtbares Flammenbild	Ende Verbrennungsvorgang, Brennstoff sofort aufgebrannt	Die Flüssigkeit ganz aufbrennen lassen, der Brenner ausfüllen und Wieder Inbetriebnahme nach der Abkühlzeit von minimal 30 Minuten.
Flammen löschen nicht nach schließen von der Schublade	Zu langsam schließen des Schublade	Schublade öffnen und danach schneller schließen wodurch die Sauerstoff Versorgung geschlossen wird.

Modifikationen oder Änderungen an Umbauten, Oberfläche oder den Brenner sind nicht zulässig. Bei Nichtbeachtung dieses erlischt man der Garantieanspruch.

Für etwaige Sach- und Personenschäden die durch unsachgemäße Verwendung des Ruby Fires Kamin und der Ruby Fires Brenners entstehen, wird keine Haftung durch Ruby übernommen.

Wichtig:

- Die Keramik-Brenner hat nur eine dekorative Funktion und kann nicht als primäre Wärme oder Heizung dienen.
- Bioethanol wird unter die Gruppe und gefährlichen WGK UN 1987, Klasse 3 fallen.
- Die Verwendung des Keramik-Brenners als Kamin oder Holzofen für das Brennen von flüssigen oder festen brennbaren Materialien ist verboten.

- Der Keramik-Brenner wird durch die Schublade an der Oberseite erloscht.
- Beim Überfüllen kann Auslaufen des Bio-Ethanol auftreten wann gegen der Brenner gestoßen wird. Gefährlich!
- Dadurch können unkontrollierbare Flammen auftreten.
- Der Schublade ist keine Flamme-Regler, immer völlig öffnen.
- Nicht rauchen beim füllen oder bzw. anzünden. Explosionsgefahr!
- Der Aufbau oder Konstruktion der Keramik-Brenner darf nie geändert werden.
- **Warnung! Niemals einen warmen / heißen Brenner nachfüllen. Explosionsgefahr!**
- Feuer darf nie in direkten Kontakt mit der Innenseite der metallenen Einsatz kommen.
- Hautkontakt mit dem Bio-Ethanol vermeiden.
- Die Nutzung der Keramik-Brenner durch Kindern ist verboten, wie auch von Erwachsenen unter dem Einfluss von Alkohol, Drogen oder Medikamenten, oder nicht in guter psychischer oder körperlicher Kondition befinden.
- Während des Betriebs Kinder und Haustiere vom Produkt fernhalten.
- Sei Vorsicht mit brennbare Kleidung und Haare.
- Nicht in die Flamme blasen.
- Produkt nicht unbeaufsichtigt betreiben.
- Keine leicht entzündlichen Gegenstände (Papier, Pappe, Stoffe usw.) am Möbelkamin ablegen.
- Bei Nichtbenützung des Ruby Fires Kamins die Schublade des Brenners schließen.
- Warnung! Wenn die Flammen gegen die Rückwand schlagen, direkt das Feuer löschen und nehmen Sie Kontakt auf mit Ihrem Lieferant.
- Vergewissern Sie sich, eine Löschdecke oder Feuerlöscher Geräte in Reichweite zu haben.

Lüftung des Raumes:

Wenn die Keramik-Brenner in einem geschlossenen Raum verwendet wird, bitte für ausreichende Belüftung zu sorgen! Ergänzend zu Kohlendioxid (CO₂) sollten Sie eine ausreichende Zufuhr von Frischluft (150 cm² Öffnung) zu haben. Es gibt die folgenden Anforderungen für die Zufuhr von Frischluft. Menge pro Feuer:

Brenner	+/-Inhalt (Liter)	Abmessung (cm)	Wärme (kW)	Raumgröße (m ²)	Verbrauch (Ltr p. St.)	Brenndauer (Stunden)
4114	1	41x14x8	ca. 2	min 25	0,30	3
4120 + Silo	1,5	41x20x8	ca. 2,5	min 25	0.32	3
5820	2	58x20x8	ca. 3	min 35	0.47	4
8014	2	80x14x8	ca. 3,5	min 35	0.49	3,5 / 4

ACHTUNG!! Glasscheiben/ Feuerschirmen und Metalloberflächen des Gerätes können während des Betriebes heiß werden bis 90°-140° - die obere Abdeckplatte bis zu 200 Grad!

Garantie

Die Garantiezeit für Ihr Produkt beträgt 2 Jahre. Veränderungen der Oberflächen am Brenner und im Brennraum, die sich durch den Gebrauch des Produktes und dessen Betrieb ergeben sind vom Garantieanspruch ausgenommen. Veränderungen, bzw. technische Änderungen im Sinne einer Verbesserung des Produktes und seiner Eigenschaften/Sicherheit bleiben jederzeit vorbehalten.

Wir bedanken uns für Ihren Kauf eines Keramik-Brenner von Ruby Fires. Ihr Keramik-Brenner brennt bei Beachtung dieser Gebrauchsanleitung Ruß- und Geruchsfrei. Wir wünschen Ihnen viele angenehme und gemütliche Momente mit dem Keramik-Brenner!